

Kat.č. 02750



TILLIG

Předloha:

Lokomotivy řady T448 byly v ČKD Praha vyvinuty pro potřeby těžkého posunu. Lokomotiva má dieselelektrický přenosem výkonu od 1200 PS (882kw) a hmotnost od 72t. Dosahuje nejvyšší rychlosti 70 km/h. Do roku 1989 bylo vyrobeno celkem 620 lokomotiv, které od roku 1988 nesou označení 740. Z celkového počtu bylo 160 lokomotiv vyrobeno na export pro Polsko, kde nesou označení T488 P.

Na základě této konstrukce vznikla v roce 1977 lehčí verze této lokomotivy pro potřeby ČSD. Lokomotiva je 64t těžká, nese označení T466.2 a nejvyšší konstrukční rychlost je 90 km/h. Do roku 1986 bylo převzato z výroby celkem 494 kusů. Od roku 1988 nese lokomotiva označení 742.

Lokomotivy jsou robustní konstrukce a v provozu se velmi osvědčily.

Model:

model je proveden věrně v měřítku a odpovídajícím barevným řešením a popisy. Ztvárnění modelu se může lišit podle předlohy. Průhled kabinou je volný s detailem ovládacího pultu lokomotivy. Všechny osy modelu jsou poháněné, na dvou osách je bandáž. Odběr proudu je ze všech náprav. Obě strany jsou osazeny kulisou krátkého spřáhla, podle normy NEM 358. Při ovládní konvenčním stejnosměrným napětím má model směrově závislé koncové osvětlení. Pro digitalizaci je v modelu umístěn konektor Next18, podle NEM 662 v prostoru dlouhého představku. Jako příslušenství je k modelu přiložený výlisek s brzdovými hadicemi (3 mezi nárazníky je správně) a hák spřáhla. Prosíme nezapomeňte, že přilepením doplňků můžete omezit výkyv spřáhla v obloucích. Sněhový pluh modelu je fixovaný na kulise spřáhla a není napevno. kvůli sněhovému pluhu je pro rozpojení spřáhla potřeba použít rozpojovací kolej s ostrohranným koncem, aby bylo možné hák spřáhla nadzvednout. V opačném případě dojde k rozložení sněhového pluhu a kulisy spřáhla, na které je uložený.

Model je dostatečně promazaný. Pro případné domazání použijte mazací tuk bez kyselin (objednací číslo 08973), nebo olej, ale nejdříve po cca 100 provozních hodinách. Pro jistý sběr proudu z náprav je potřeba kola očistit od nečistot. K tomu lze použít čisticí destilát Tillig kat. číslo 08977.

Pro případ údržby je potřeba horní část karoserie odtáhnout směrem nahoru. Pojistky karoserie se nachází v nádrži modelu, zespoda. Tyto jsou zakryty nádrží. Nádrž se stáhne směrem dolů, drží je čtyři pojistky. Při montáži nádrže zpět na rám, je potřeba tyto pojistky pinzetou zasunout do otvorů, aby se pojistky nezlomily. Pojistky horní části karoserie je dobré "vystřkat" z otvorů špičatou pinzetou.

Digitalizace:

Místo pro dekodér se nachází pod deskou tištěného spoje v přední části modelu. Velikost prostoru je dostatečný pro zvukový dekodér Next18. Elektrická přechodka v konektoru lze vyndat bez odšroubování desky tištěného spoje a je snadné ji vyměnit za dekodér. Nad motorem je v zinkovém rámu vybrání na uložení reproduktoru. Kontakty od reproduktoru se přimáčknot zespoda na desku tištěného spoje.

Při použití dekodéru (např. Uhlenbrock, Tillig kat.č. 66025) s následujícími hodnotami CV:
CV33=1; CV34=2; CV35=4; CV36=11; CV37=19, lze dosáhnout návěstní osvětlení dle předpisu pro ČSD:

F0 = směrově závislé osvětlení

F1 = směrově závislý reflektor

F2 = návěst obsazené stanoviště u odstavené lokomotivy

F3 = návěst posun

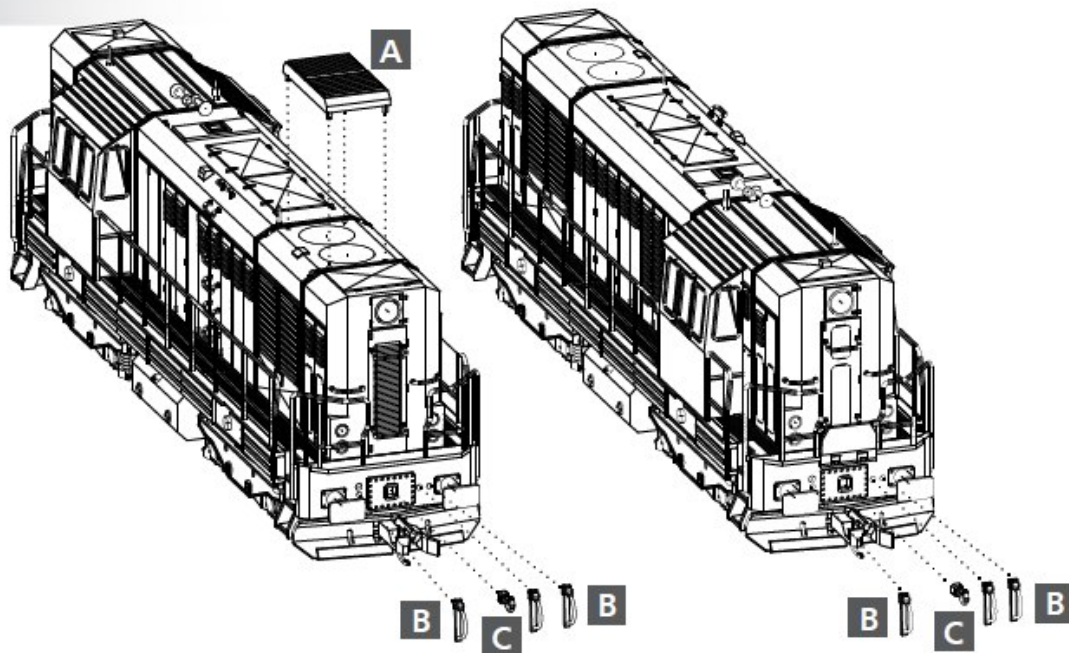
Pokud chcete návěst posun mít nezávisle na rychlosti modelu, potom nastavte CV37=16 a CV38=3.

Pak lze režim posunu dodečně k návěsti posunu na lokomotivě aktivovat tlačítkem F4.

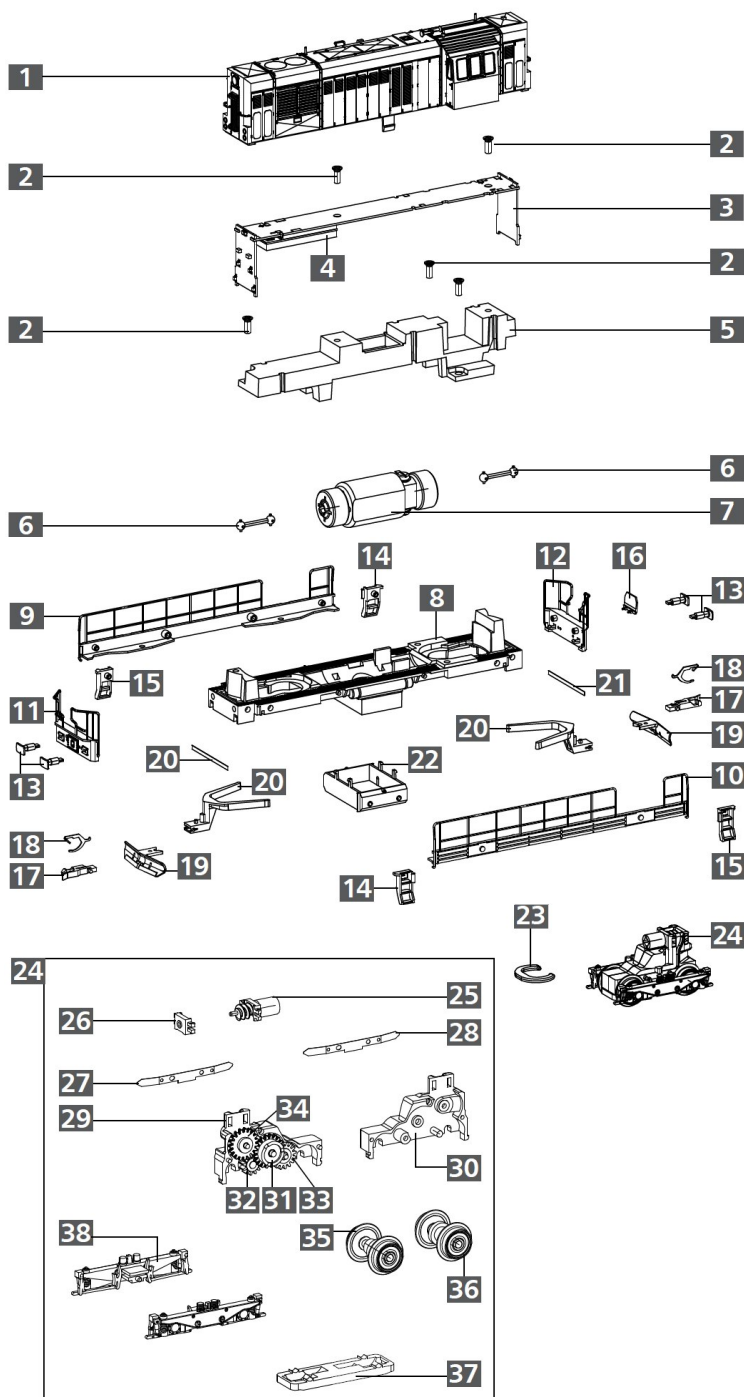
ZURÜSTTEILE

K modelovějšímu ztvárnění jsou přiloženy tyto doplňky, které je potřeba zafixovat kapkou lepidla.

- A** Žaluziový kryt chladicích ventilátorů
- B** Vzduchové hadice
- C** Imitace spřáhla



Náhradní díly



1	Karoserie, komplet	204625
2	Šroub 1,8x4,8	393220
3	Deska tištěného spoje	204627
4	Analogová přechodka	396132
5	Závaží	208421
6	Kardan 9	305458
7	Motor, komplet	202375
8	Rám, lakovaný	208410
9	Obložení rámu pravé, barvené, popis	208415
10	Obložení rámu levé, barvené, popis	208411
11	Čelník přední, barvený, popis	208417
12	Čelník zadní, barvený, popis	208419
13	Nárazník	305448
14	Schody levé, barvené	208444
15	Schody pravé, barvené	208445
16	Přechodový plech, barvený	208446
17	Hlavice spřáhla	300672
18	Hák spřáhla	330049
19	Pluh	208425
20	Vedení spřáhla	305953
21	Pružina	382080
22	Nádrž, barvená	208434
23	pojistka podvozku	305457
24	Podvozek, komplet.	204626
25	Šnek	202374
26	Uložení šneku	302194
27	Sběrač proudu, pravý, komplet	202370
28	Sběrač proudu, levý, komplet	202371
29	Podvozek, díl A	305963
30	Podvozek, díl B	305964
31	Ozubené kolo z20/13	318660
32	Ozubené kolo z12	311130
33	Ozubené kolo z16	301367
34	Ozubené kolo z19	307250
35	Náprava	205680
36	Náprava s bandáží	200634
37	Kryt podvozku	305965
38	Masky podvozků, komplet	204628
Bez zobr.	Bandáže	227600
Bez zobr.	Príslušenství	204631

POZOR: Pokud se při nové edici modelu změní číslo lokomotivy, nebudou odpovídat tyto katalogová čísla novému modelu. Zkontrolujte si, se kterým číslem model vlastníte. Náhradní díly k původním verzím budou k dispozici pouze do doprodání zásob.



Nevhodné pro děti do 14ti let kvůli nebezpečí spolknutí malých součástí a nebezpečí poranění od nezbytných ostrých rohů a okrajů.



Tento produkt nesmí být na konci svého užívání zlikvidován jako běžný domovní odpad, ale musí být zlikvidován např. ve sběrném dvoře. Prosím zeptejte se vašeho obchodníka, popř. na svém obecním úřadě na vhodný způsob likvidace elektrických částí tohoto výrobku.

TILLIG Modellbahnen GmbH

Promenade 1, 01855 Sebnitz
Tel.: +49 (0)35971 / 903-45
Fax: +49 (0)35971 / 903-19
Service-Hotline: unsere aktuellen
Hotline-Zeiten finden Sie unter:
www.tillig.com

Technické změny vyhrazeny!

Reklamacce uplatňujte prosím u svého odborného prodejce.